

СВЕДЕНИЯ О ГРАНИЦАХ НАСЕЛЕННЫХ ПУНКТОВ
ХУТОР АЛБОВСКИЙ, ХУТОР БОРОК

Приложение к Решению
Совета народных депутатов
Староникольского сельского поселения
Хохольского муниципального района
Воронежской области от 21.07.2017 г. № 27

Проект изменения (дополнения) Генерального плана
Староникольского сельского поселения Хохольского муниципального района
Воронежской области в части установления границы населённых пунктов.

Текстовое описание частей границы, совпадающих с местоположением внешних границ природных объектов и (или) объектов искусственного происхождения, координатное описание прохождения границы и графическое описание прохождения границы хутора Албовский Староникольского сельского поселения Хохольского муниципального района Воронежской области

Описание частей границы, совпадающих с местоположением внешних границ природных объектов и (или) объектов искусственного происхождения.

- От точки 1 проходит степной растительности в восточном направлении до МЗ 1.
От МЗ 1 проходит с северной стороны огорода улицы Советская в ЮВ направлении до точки 2.
От точки 2 проходит с северной стороны огорода улицы Советская и по древесно-кустарниковой растительности в ЮВ направлении до точки 3.
От точки 3 проходит по степной растительности и по северной границе огорода улицы Советская в СВ направлении до точки 4.
От точки 4 проходит по степной растительности в СВ направлении, пересекая по пути полевою дорогу до точки 5.
От точки 5 проходит по степной растительности в СВ направлении до точки 6.
От точки 6 проходит по степной растительности в СВ направлении до точки 7.
От точки 7 проходит по степной растительности в северном направлении до точки 8.
От точки 8 проходит по степной и древесно-кустарниковой растительности в СВ направлении до точки 9.
От точки 9 проходит по западной стороне огородов улицы Советская в СВ направлении до точки 10.
От точки 10 проходит по северной стороне огородов улицы Советская в СВ направлении до точки 11.
От точки 11 проходит по северной стороне огородов улицы Советская в СВ направлении до точки 12.
От точки 12 проходит по северной стороне огородов улицы Советская и степной растительности в СВ направлении до точки 13.
От точки 13 проходит по степной растительности с западной стороны пахотного массива в южном направлении до точки 14.
От точки 14 проходит по степной растительности в ЮВ направлении до точки 15.
От точки 15 проходит по степной растительности в ЮВ направлении до точки 16.
От точки 16 проходит по степной растительности с южной стороны пахотного массива в восточном направлении до точки 17.
От точки 17 проходит по степной растительности, пересекая задернованный овраг в ЮВ направлении до точки 18.
От точки 18 проходит по СЗ кромке задернованного оврага в ЮЗ направлении до точки 19.

От точки 19 пересекает западной кромке задернованного оврага в южном направлении до точки 20.

От точки 20 проходит степной и древесно-кустарниковой растительности в ЮВ направлении до точки 21.

От точки 21 проходит по древесно-кустарниковой и луговой растительности в южном направлении до МЗ 2.

От МЗ 2 проходит с северо-западной стороны полевой дороги по степной растительности в ЮЗ направлении до точки 22.

От точки 22 проходит с СЗ стороны полевой дороги, вдоль юго-восточной стороны огородов улицы Советская в ЮЗ направлении до точки 23.

От точки 23 проходит с СЗ стороны полевой дороги, вдоль юго-восточной стороны огородов улицы Советская в ЮЗ направлении до точки 24.

От точки 24 проходит с СЗ стороны полевой дороги, вдоль юго-восточной стороны огородов улицы Советская в ЮЗ направлении до точки 25.

От точки 25 проходит с СЗ стороны полевой дороги, вдоль юго-восточной стороны огородов улицы Советская в ЮЗ направлении до точки 26.

От точки 26 проходит с северной стороны полевой дороги по степной растительности в ЮЗ направлении до точки 27.

От точки 27 проходит с северной стороны полевой дороги вдоль южной кромки поля в ЮЗ направлении до точки 28.

От точки 28 проходит с северной стороны полевой дороги вдоль южной кромки поля в ЮЗ направлении до точки 29.

От точки 29 проходит с северной стороны полевой дороги по степной растительности в ЮЗ направлении до точки 30.

От точки 30 проходит с СЗ стороны полевой дороги по степной растительности в ЮЗ направлении до точки 31.

От точки 31 проходит с СЗ стороны полевой дороги по степной растительности в ЮЗ направлении до точки 32.

От точки 32 проходит с СЗ стороны полевой дороги по степной растительности в ЮЗ направлении до точки 33.

От точки 33 проходит с СЗ стороны полевой дороги по степной растительности в ЮЗ направлении до точки 34.

От точки 34 проходит с СЗ стороны полевой дороги по степной растительности в ЮЗ направлении до точки 35.

От точки 35 проходит с СЗ стороны полевой дороги по степной растительности в ЮЗ направлении до точки 36.

От точки 36 проходит с СЗ стороны полевой дороги по степной растительности в ЮЗ направлении до точки 37.

От точки 37 проходит с СЗ стороны полевой дороги по степной растительности в ЮЗ направлении до точки 38.

От точки 38 проходит с СЗ стороны полевой дороги по степной растительности в ЮЗ направлении до точки 39.

От точки 39 проходит с СЗ стороны полевой дороги по степной растительности в ЮЗ направлении до точки 40.

От точки 40 проходит с СЗ стороны полевой дороги по степной растительности в ЮЗ направлении до точки 41.

От точки 41 проходит с СЗ стороны полевой дороги по степной растительности в ЮЗ направлении до точки 42.

От точки 42 проходит с северной стороны полевой дороги по степной растительности в СЗ направлении до точки 43.

От точки 43 проходит с восточной стороны полевой дороги по степной растительности в СЗ направлении до точки 44.

Перечень координат характерных точек в МСК-36, зона 1

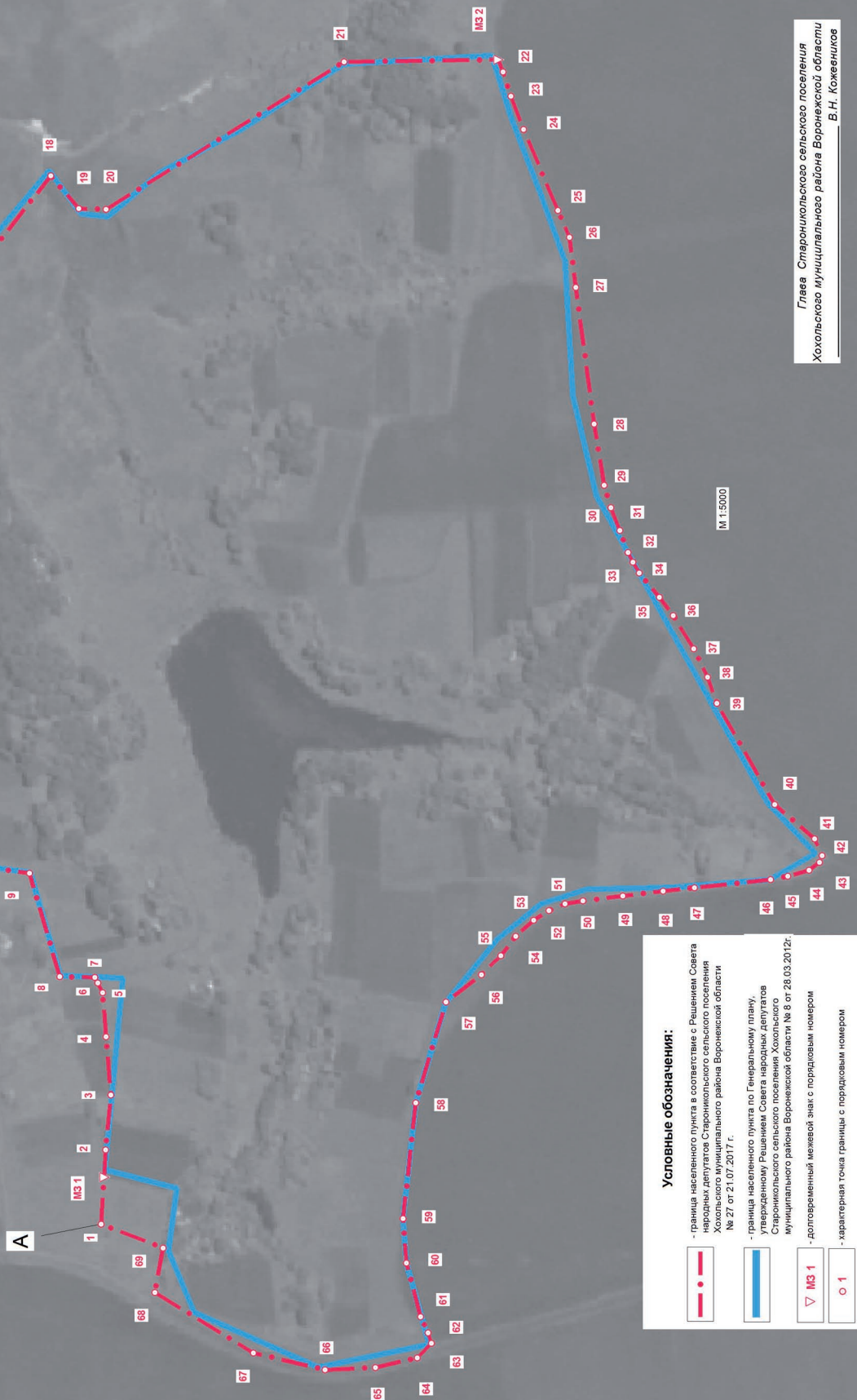
Номера точек	Координаты	
	X	Y
1	488364.42	1261624.00
МЗ 1	488361.29	1261677.67
2	488359.58	1261708.58
3	488353.62	1261770.72
4	488359.16	1261836.57
5	488362.87	1261886.66
6	488368.44	1261897.52
7	488371.66	1261903.97
8	488411.78	1261905.03
9	488445.96	1262022.23
10	488567.88	1262038.07
11	488592.71	1262189.87
12	488595.49	1262326.46
13	488632.89	1262551.29
14	488554.94	1262559.97
15	488525.26	1262575.53
16	488505.45	1262611.04
17	488500.65	1262712.35
18	488421.92	1262812.80
19	488390.07	1262775.52
20	488359.12	1262774.61
21	488088.91	1262942.20
МЗ 2	487914.26	1262944.37
22	487908.73	1262930.46
23	487899.63	1262903.12
24	487885.25	1262865.48

Номера то-чек	Координаты	
	X	Y
25	487846.58	1262773.55
26	487833.23	1262742.92
27	487825.92	1262686.36
28	487805.58	1262531.31
29	487793.98	1262461.93
30	487786.19	1262436.56
31	487776.21	1262410.84
32	487766.85	1262385.79
33	487761.46	1262374.71
34	487754.00	1262362.54
35	487731.39	1262335.04
36	487715.64	1262314.05
37	487692.52	1262276.65
38	487676.63	1262244.48
39	487665.91	1262214.73
40	487600.46	1262099.91
41	487555.37	1262061.04
42	487546.87	1262041.81
43	487549.63	1262034.27
44	487561.57	1262025.67
45	487585.75	1262018.64
46	487605.22	1262014.76
47	487691.35	1262005.58
48	487727.09	1262001.71
49	487772.84	1261996.07
50	487817.93	1261990.93
51	487838.42	1261987.44





Номера то-чек	Координаты	
	X	Y
52	487856.81	1261979.90
53	487873.84	1261968.67
54	487894.11	1261950.76
55	487911.29	1261928.47
56	487933.08	1261907.06
57	487973.51	1261875.99
58	488007.90	1261761.72
59	488022.05	1261630.40
60	488018.31	1261580.29
61	488002.25	1261519.27
62	487993.91	1261500.86
63	487989.88	1261489.25
64	488006.02	1261472.44
65	488053.44	1261461.40
66	488110.81	1261459.05
67	488191.89	1261478.23
68	488303.48	1261546.71
69	488294.47	1261597.00
1	488364.42	1261624.00

План границ области замурования

Список смежных объектов замурования	
Числ границы населенного пункта	Наименование смежных объектов
А - А	Территория Староиниловского сельского поселения Хохольского муниципального района Воронежской области



Условные обозначения:

-  - граница населенного пункта в соответствии с Решением Совета народных депутатов Староиниловского сельского поселения Хохольского муниципального района Воронежской области № 27 от 21.07.2017 г.
-  - граница населенного пункта по Генеральному плану, утвержденному Решением Совета народных депутатов Староиниловского сельского поселения Хохольского муниципального района Воронежской области № 8 от 28.03.2012г.
-  - долговременный межовой знак с порядковым номером
-  - характерная точка границы с порядковым номером

Глава Староиниловского сельского поселения
Хохольского муниципального района Воронежской области
В.Н. Коженников

Приложение к Решению
Совета народных депутатов
Староникольского сельского поселения
Хохольского муниципального района
Воронежской области от 21.07.2017 г. № 27

Проект изменения (дополнения) Генерального плана
Староникольского сельского поселения Хохольского муниципального района
Воронежской области в части установления границы населённых пунктов.

Текстовое описание частей границы, совпадающих с местоположением внешних
границ природных объектов и (или) объектов искусственного происхождения, координат-
ное описание прохождения границы и графическое описание прохождения границы
хутора Борок Староникольского сельского поселения
Хохольского муниципального района Воронежской области

**Описание частей границы, совпадающих с местоположением внешних границ
природных объектов и (или) объектов искусственного происхождения.**

- От МЗ 1 проходит по древесно-кустарниковой растительности в ЮВ направлении до точки 1.
- От точки 1 проходит по древесно-кустарниковой растительности в ЮВ направлении до точки 2.
- От точки 2 проходит вдоль юго-восточной стороны пахотного массива и севернее древесно-кустарниковой растительности в СВ направлении до точки 3.
- От точки 3 проходит по древесно-кустарниковой растительности в ЮВ направлении до точки 4.
- От точки 4 проходит по древесно-кустарниковой растительности в СВ направлении до точки 5.
- От точки 5 проходит с западной стороны полевой дороги по степной растительности в ЮВ направлении до точки 6.
- От точки 6 проходит по степной растительности в ЮЗ направлении до точки 7.
- От точки 7 проходит по древесно-кустарниковой и влаголюбивой растительности в ЮВ направлении до точки 8.
- От точки 8 проходит по древесно-кустарниковой и немного степной растительности в ЮВ направлении до точки 9.
- От точки 9 проходит по древесно-кустарниковой растительности в южном направлении до точки 10.
- От точки 10 проходит по степной растительности в СВ направлении до точки 11.
- От точки 11 проходит по степной растительности в ЮВ направлении до точки 12.
- От точки 12 проходит к востоку от построек хутора Борок по степной растительности в ЮВ направлении до точки 13.
- От точки 13 проходит западнее грунтовой дороги по степной растительности в южном направлении до точки 14.
- От точки 14 проходит западнее грунтовой дороги по степной растительности в ЮЗ направлении до МЗ 2.
- От МЗ 2 проходит западнее грунтовой дороги по степной растительности в ЮЗ направлении до точки 31006281.
- От точки 31006281 проходит по древесно-кустарниковой растительности в СВ направлении до точки 31006287.
- От точки 31006287 проходит по древесно-кустарниковой растительности в СВ направлении до точки 31003290.

От точки 31003290 проходит по древесно-кустарниковой растительности в СВ направлении до точки 3100329001.

От точки 3100329001 проходит по северной стороне приусадебных земельных участков села Еманча 2-я в СВ направлении до точки 3100329002.

От точки 3100329002 проходит по северной стороне приусадебных земельных участков села Еманча 2-я в СВ направлении до точки 3100329003.

От точки 3100329003 проходит по северной стороне приусадебных земельных участков села Еманча 2-я в СВ направлении до точки 3100329004.

От точки 3100329004 проходит по северной стороне приусадебных земельных участков села Еманча 2-я в СВ направлении до точки 3100329005.

От точки 3100329005 проходит по северной стороне приусадебных земельных участков села Еманча 2-я к северу от грунтовой дороги в СВ направлении до точки 15.

От точки 15 проходит по западной стороне огородов хутора Борок и степной растительности в СЗ направлении до точки 16.

От точки 16 проходит по южной стороне пахотного массива в СВ направлении до точки 17.

От точки 17 проходит по ЮВ стороне пахотного массива в СВ направлении до точки 18.

От точки 18 проходит по ЮВ стороне пахотного массива в СВ направлении до точки 19.

От точки 19 проходит по восточной стороне пахотного массива в северном направлении до точки 20.

От точки 20 проходит по восточной стороне пахотного массива в северном направлении до точки 21.

От точки 21 проходит сначала по СВ стороне пахотного массива, потом по степной растительности в СЗ направлении до точки 22.

От точки 22 проходит по степной и древесно-кустарниковой растительности в СВ направлении до точки 23.

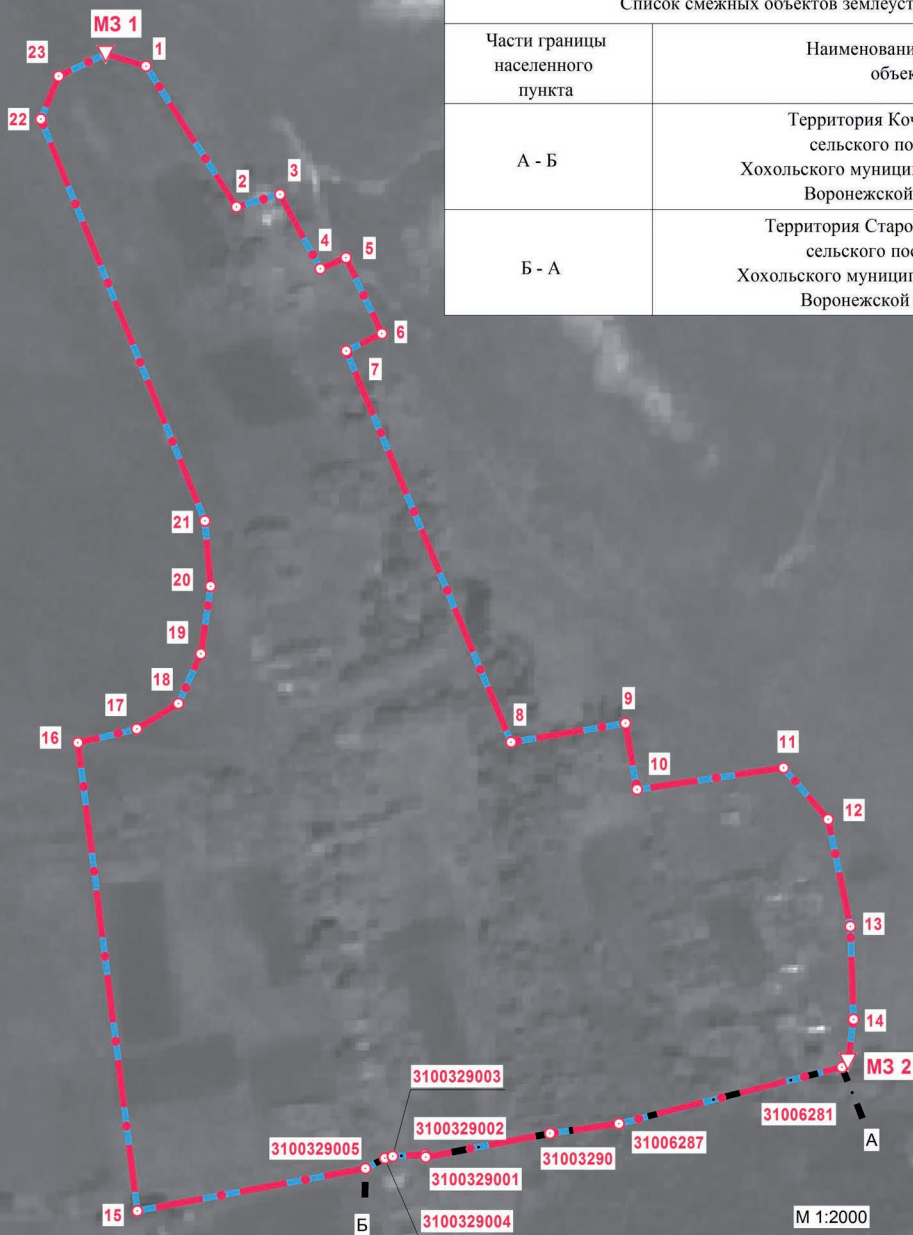
От точки 23 проходит по степной и древесно-кустарниковой растительности в СВ направлении до МЗ 1.

Перечень координат характерных точек в МСК-36, зона 1

Номера точек	Координаты	
	X	Y
МЗ 1	486586.26	1271430.64
1	486578.50	1271455.86
2	486490.24	1271512.60
3	486498.01	1271539.80
4	486451.43	1271565.00
5	486458.46	1271581.18
6	486410.84	1271603.66
7	486399.98	1271581.22
8	486154.75	1271684.60
9	486166.69	1271756.23
10	486125.07	1271763.47
11	486138.64	1271855.27
12	486106.43	1271883.29
13	486039.28	1271897.04
14	485981.00	1271899.21
МЗ 2	485954.58	1271895.59
31006281	485951.11	1271891.81
31006287	485915.71	1271752.18
31003290	485909.61	1271709.01
3100329001	485894.73	1271631.05
3100329002	485896.27	1271630.50
3100329003	485895.11	1271610.40
3100329004	485894.06	1271605.54
3100329005	485887.53	1271593.28
15	485860.92	1271450.37
16	486154.38	1271413.09

Номера точек	Координаты	
	X	Y
17	486163.07	1271450.01
18	486179.00	1271476.07
19	486210.13	1271490.19
20	486252.48	1271496.34
21	486293.38	1271492.72
22	486545.27	1271389.89
23	486572.24	1271401.11
МЗ 1	486586.26	1271430.64

План границ объекта землеустройства



Список смежных объектов землеустройства	
Части границы населенного пункта	Наименование смежных объектов
А - Б	Территория Кочетовского сельского поселения Хохольского муниципального района Воронежской области
Б - А	Территория Староникольского сельского поселения Хохольского муниципального района Воронежской области

Условные обозначения:

-  - граница населенного пункта в соответствии с Решением Совета народных депутатов Староникольского сельского поселения Хохольского муниципального района Воронежской области № 27 от 21.07.2017 г.
-  - граница населенного пункта по Генеральному плану, утвержденному Решением Совета народных депутатов Староникольского сельского поселения Хохольского муниципального района Воронежской области № 8 от 28.03.2012г.
-  - долговременный межевой знак с порядковым номером
-  - характерная точка границы с порядковым номером